

POSADZKA ŻYWICZNA

ZASYP CAŁKOWITY

INSTRUKCJA
KROK PO KROKU

DIY

SPIS TREŚCI

Wprowadzenie

Na czym polega efekt

Ile materiału potrzebuje

Co zawiera zestaw

Potrzebne narzędzia

Wykonanie

Przygotowanie podłoża

Gruntowanie

Warstwa bazowa

Efekt płatków

Zamykanie

Pielęgnacja

FAQ

WPROWADZENIE

Na czym polega efekt

Zasyp częściowy to delikatny efekt dekoracyjny – płatki są rozsypane nieregularnie, nie zakrywają całej powierzchni.

Daje to naturalny, lekko „przybrudzony” wygląd, który dobrze maskuje drobne zabrudzenia i rysy.

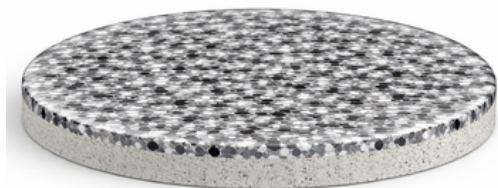


To coś pomiędzy:

- gładką posadzką
- a pełnym zasypem garażowym

Najczęściej stosowany w:

- garażach
- pomieszczeniach gospodarczych
- kotłowniach
- przedpokojach



ILE MATERIAŁU POTRZEBUJE

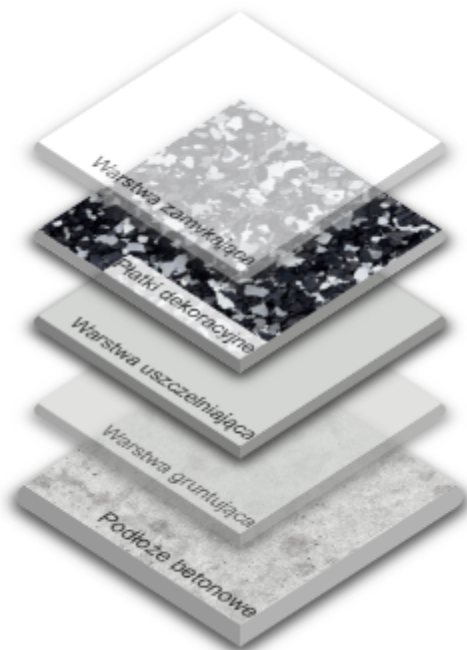
Zużycie żywicy może się wahać przede wszystkim od:

- równości podłoża
- chłonności podłoża
- grubości warstw systemu

Gotowe zestawy zostały przygotowane tak, aby zawierały odpowiednią ilość materiału dla określonej powierzchni.

***W razie nierównego podłoża zużycie materiału może być większe.**

Budowa systemu i zalecane ilości



PROSTY SYSTEM – IDEALNY DO SAMODZIELNEGO WYKONANIA

- Warstwa zamykająca: żywica poliuretanowa DL520 400 g/m²
- Zasyp: płatki dekoracyjne – 0,5 kg/m²
- Warstwa uszczelniająca: żywica epoksydowa METOR PRIMER – 0,5 kg/m²
- Gruntowanie: żywica epoksydowa METOR PRIMER – 0,5 kg/m²
- Podłoże: Beton

CO ZAWIERA ZESTAW



W zestawie

METEOR PRIMER W	5 kg	żywica epoksydowa do warstwy gruntującej i uszczelniającej
Płatki	2,5 kg	Płatki 1-5 mm do zasypu
DL520	2 kg	Żywica zamykająca

POTRZEBNE NARZĘDZIA



**MIESZADŁO
DO MIESZANIA
MATERIAŁÓW**



ODKURZACZ



WAŁEK



SZLIFIERKA



**BUTY
KOLCZASTE**



AKCESORIA BHP

RESICO

WYKONANIE

RESICO.PL

PRZYGOTOWANIE PODŁOŻA

TO JEDEN Z NAJWAŻNIEJSZYCH ETAPÓW CAŁEGO PROCESU.

PODŁOŻE MUSI BYĆ:

- stabilne
- czyste
- suche
- odtłuszczone



SPRAWDZANIE WILGOTNOŚCI PODŁOŻA POD ŻYWICĘ EPOKSYDOWĄ - TEST FOLII.

Od tego jak przygotujesz podłoże w dużej mierze zależeć będzie trwałość Twojej posadzki, więc nie można tego etapu zlekceważyć.

Zwróć uwagę na wilgotność podłoża musi być poniżej **4%**, jeśli nie masz dostępu do wilgotnościomierza - naklej folię na posadzkę i sprawdź po 12h czy posadzka nie jest w miejscu folii ciemniejsza i czy nie widać wilgoci.

Wilgotność podłoża

Rodzaj podłoża	Z ogrzewaniem	Bez ogrzewania
Jastrych cementowy	poniżej 2%	poniżej 4%
Jastrych	poniżej 0,5%	poniżej 1%

Ważne parametry do spełnienia w trakcie prac z żywicą:

- temperatura powietrza powinna być w przedziale 18 - 23 st. C
- podłoże nie może być chłodniejsze niż powietrze o więcej niż 3 st. C, bo może nastąpić kondensacja wilgoci
- nie wolno używać do ogrzewania urządzeń gazowych i olejowych - wytwarzają wilgoć
- podłoże powinno być mocne i zwarte, dawać się zarysować ostrym narzędziem bez wrywania kruszywa

SZLIFOWANIE I NAPRAWA UBYTKÓW

Szlifowanie podłoża pod żywicę

Najlepiej użyć szlifierki podłogowej - jeśli nie masz - to poradzisz sobie narzędziami ręcznymi, ale potrwa to trochę dłużej. Przy większym metrażu warto wypożyczyć szlifierkę podłogową.

Do szlifowania można wykorzystać szereg narzędzi. W tym procesie najważniejsze jest to, żeby oczyścić podkład z zalegających zabrudzeń i otworzyć pory w posadzce. Jeśli nie jest to prawdziwy beton tylko jastrych cementowy, a takie najczęściej występują w garażach w domach jednorodzinnych bez problemu poradzisz sobie bez profesjonalnych narzędzi.

Celem szlifowania jest takie przygotowanie podłoża, aby żywica epoksydowa mogła jak najlepiej "wgrzyźć" się w podłoże.

Odpylanie posadzki przed układaniem żywicy epoksydowej

Jeśli szlifowanie posadzki masz za sobą teraz czas na kolejny - bardzo ważny etap - odpylanie posadzki.

Zadbaj o to, żeby siła ssania odkurzacza była jak największa i żeby nie zostawał żaden kurz po odkurzeniu. Jeśli to konieczne powtórz proces lub uszczelnij ssawkę przez oklejenie taśmą tynkarską, żeby zwiększyć podciśnienie.



Naprawa ubytków przed układaniem posadzki żywicznej

To bardzo ważny etap jeśli zależy Tobie na estetyce. Wszystkie ubytki, zagłębienia nierówności większe niż 2-3 mm powinny być zaszpachlowane przed układaniem jakiegokolwiek systemu żywicznego.

Możesz się posłużyć kilkoma rozwiązaniami:

- szpachlówka epoksydowa: do wymieszanej żywicy SLOW (nie ma w zestawie) dodajesz suchy piasek

kwarcowy np 0,1-0,3mm lub mączkę kwarcową, aż do uzyskania odpowiedniej konsystencji i szpachlujesz ubytki zbierając nadmiar.

- gotowa szpachlówka epoksydowa [link](#)
- materiały na bazie cementu

GRUNTOWANIE

PIERWSZĄ WARSTWĄ SYSTEMU JEST GRUNT.

Po co gruntować:

- wzmacnia podłoże
- zmniejsza jego chłonność
- poprawia przyczepność kolejnych warstw
- Najczęściej stosowana jest żywica epoksydowa z dodatkiem wypełniacza, która może jednocześnie pełnić funkcję warstwy wyrównawczej.

GRUNTOWANIE POSADZKI CEMENTOWEJ ŻYWICĄ METEOR PRIMER W

Narzędzie: wałek nylonowy o runie od 6 do 10mm

*opcjonalnie rakla lub ściągaczka gumowa

Zużycie: 500 g/m²

Czas użycia po zmieszaniu składników: 20 minut

*wylej na posadzkę, nie zostawiaj w wiadrze, bo się zagrzeje

Czas schnięcia: 12 h

WAŻNE

Jeśli potrzebujesz więcej informacji o żywicy SRL skorzystaj z karty technicznej

Należy tylko wspomnieć, że jest to żywica epoksydowa z wypełniaczami i nie zawiera żadnych rozpuszczalników. Jest żywicą reaktywną co znaczy, że po wymieszaniu składników następuje reakcja i wytwarza się ciepło, więc **nie wolno przetrzymywać wymieszanej żywicy zbyt długo (10min)** w wiadrze tylko należy wylać na posadzkę.

KROK 1.

ODWAŻANIE ŻYWICY EPOKSYDOWEJ METEOR PRIMER W



Uwaga! Żywica zawiera wypełniacze - przed użyciem przemieszaj składnik A, żeby podnieść części stałe z dna.

Żywice zawsze odważamy na wadze, nigdy objętościowo.

Wagowe proporcje mieszania żywicy

Składnik A 100 : 15 Składnik B

Czyli na 1kg gotowej żywicy musimy przygotować 870 g składnika A oraz 130 g składnika B.

MIESZANIE ŻYWICY EPOKSYDOWEJ GRUNTUJĄCEJ

Rekomendujemy użycie mieszarki, bo żywica jest gęsta i mała wkrętarka może sobie nie poradzić.

Po dokładnym odważeniu składników żywicy mieszamy zawartość przez około 2 minuty, aż do dokładnego połączenia się składników.

Następnie należy przelać zawartość do czystego wiadra i mieszać przez kolejne 30 sekund - to ważne, ponieważ na ściankach wiadra mogą być niewymieszane składniki, które nie zwiążą na posadzce.



DOBRE PRAKTYKI

- mieszaj zawsze na niskich obrotach, żeby nie zapowietrzyć żywicy
- stosuj środki ochrony indywidualnej zwłaszcza rękawice i okulary
- staraj się nie wdychać oparów - pracuj w pomieszczeniach wentylowanych, ale nie w przeciągu.
- mieszaj tylko tyle żywicy ile zużyjesz w 15 minut
- wymieszaną żywicę wylej bezzwłocznie na posadzkę i nie przechowuj w wiadrze, bo się zagrzeje i stwardnieje

KROK 2.

UKŁADANIE ŻYWICY EPOKSYDOWEJ GRUNTUJĄCEJ



Do układania żywicy zalecamy stosowanie wałka nylonowego z runem 6-10mm przeznaczonego do żywic i farb olejnych, blachy lub rakli gumowej.

Kroki przy układaniu gruntu wałkiem:

1. Wymieszaną żywicę wylej bezpośrednio na posadzkę
2. Następnie rozetrzyj wałkiem, aby na całym polu była jednakowa grubość żywicy.
3. Opcjonalnie można użyć blachy lub gumowej ściągaczki do rozłożenia żywicy epoksydowej, a następnie wyrównać grubość wałkiem nylonowym.

WARSTWA BAZOWA

zużycie: 0,5 kg/m²

narzędzie: wałek nylonowy

czas aplikacji: po wyschnięciu warstwy gruntującej

czas schnięcia: 12-24 h

KROK 1.

ODWAŻANIE ŻYWICY METEOR PRIMER W



Uwaga! Żywica zawiera wypełniacze - przed użyciem przemieszaj składnik A, żeby podnieść części stałe z dna.

Żywice zawsze odważamy na wadze, nigdy objętościowo.

Wagowe proporcje mieszania żywicy

Składnik A 100 : 15 Składnik B

Czyli na 1kg gotowej żywicy musimy przygotować 870 g składnika A oraz 130 g składnika B.

KROK 2.

UKŁADANIE ŻYWICY EPOKSYDOWEJ



Do układania żywicy zalecamy stosowanie wałka nylonowego z runem 6-10mm przeznaczonego do żywic i farb olejnych.

Kroki przy układaniu gruntu wałkiem:

1. Wymieszaną żywicę wylej bezpośrednio na posadzkę
2. Następnie rozetrzyj wałkiem, aby na całym polu była jednakowa grubość żywicy.
3. Opcjonalnie można użyć blachy lub gumowej ściągaczki do rozłożenia żywicy epoksydowej, a następnie wyrównać grubość wałkiem nylonowym.

ZASYP

KROK 1.

WYKONUJEMY ZASYP NA NASZEJ POSADZCE

zużycie: 0,5 kg/m²

narzędzie: wykonujemy tę czynność w rękawiczkach

czas aplikacji: bezpośrednio po nałożeniu ostatniej warstwy żywicy

czas schnięcia: 12-24 h

System zaprojektowany jest na pełny zasyp z płatków, więc musisz zapewnić pokrycie płatkami w 99%.

Ten etap ma zapewnić efekt dekoracyjny naszej posadzki i przyczepność warstwy kolejnej

1. Wchodzimy na świeżo ułożoną żywicę wg wcześniejszego punktu.
2. Wybraną mieszankę kolorystyczną płatków dzielimy na kilka części przestrzegając zużycia 500 g/m².
3. Płatki sypimy małymi ilościami podrzucając do góry - to bardzo ważne, bo tylko wtedy rozłożą się równomiernie.

Jak sypać:

1. Z ręki do góry i do przodu małymi garściami
2. Lekkim, nieregularnym ruchem

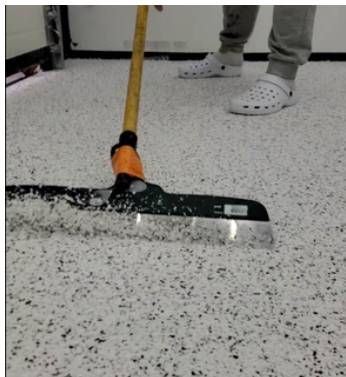
Film instruktażowy dostępny jest na naszym kanale RESICO_PL



ZASYP

KROK 2.

ŚCINANIE NADMIARU PŁATKÓW



Po wyschnięciu żywicy, najlepiej kolejnego dnia wejdź na posadzkę i sprawdź efekt swojej pracy.

Na pewno nie wszystkie płatki idealnie opadły i niektóre z nich stoją na sztorc, żeby efekt estetyczny Twojej posadzki żywicznej z płatkami był na jak najwyższym poziomie musisz ściąć stojące płatki.

Użyj do tego większej szpachelki lub blachy jak na zdjęciu obok. Wykonuj ruchy od siebie, aby ścinać płatki i ewentualne nierówności.

KROK 3.

ODKURZANIE PŁATKÓW PRZED APLIKACJĄ BEZBARWNEJ ŻYWICY ZAMYKAJĄCEJ



Powierzchnia płatków wygładzona, więc czas dokładnie odkurzyć resztki płatków. Najlepiej do tego celu użyć ssawki z miękkim włosiem jak do paneli, ale inne ssawki również się sprawdzą - najważniejszy jest efekt.

WARSTWA ZAMYKAJĄCA

KROK 1.

ODWAŻANIE ŻYWICY DL520



Uwaga! Żywica zawiera wypełniacze - przed użyciem przemieszaj składnik A, żeby podnieść części stałe z dna.

Żywice zawsze odważamy na wadze, nigdy objętościowo.

Wagowe proporcje mieszania żywicy

Składnik A 100 : 33 Składnik B

Czyli na 1kg gotowej żywicy musimy przygotować

752g składnika A oraz 248 g składnika B.

KROK 2.

NAKLADANIE WARSTWY ZAMYKAJĄCEJ



Do układania żywicy zalecamy stosowanie wałka nylonowego z runem 6-10mm przeznaczonego do żywic i farb olejnych.

Kroki przy użyciu wałka:

1. Wymieszaną żywicę wylej bezpośrednio na posadzkę najlepiej stróżką w poprzek pomieszczenia.
2. Następnie rozetrzyj wałkiem, aby na całym polu była jednakowa grubość żywicy.

DOBRE PRAKTYKI

- mieszaj zawsze na niskich obrotach, żeby nie zapowietrzyć żywicy
- stosuj środki ochrony indywidualnej zwłaszcza rękawice i okulary
- staraj się nie wdychać oparów
- mieszaj tylko tyle żywicy ile zużyjesz w 10 minut
- wymieszaną żywicę pozostaw w wiadrze i wylewaj na posadzkę małymi partiami

PIEŁĘGNACJA

POSADZKI ŻYWICZNE SĄ ŁATWE W UTRZYMANIU CZYSTOŚCI.

Do codziennego czyszczenia wystarczy:

- woda
- delikatny detergent

Nie zaleca się stosowania agresywnych środków chemicznych ani twardych szczotek. Regularne czyszczenie pozwala zachować estetyczny wygląd posadzki przez długi czas.

Dedykowane produkty dostępne na **RESICO.PL**

FAQ

Najczęściej zadawane pytania:

Czy można wykonać taką posadzkę samodzielnie?

Tak. Zestaw został przygotowany tak, aby uprościć proces wykonania i ograniczyć liczbę etapów.

Czy posadzka nadaje się również do garażu?

Tak to jeden z najlepszych wyborów do garażu.

Czy można zrobić na płytkach?

Tak, ale trzeba je dobrze przygotować (szlif + grunt).

Skontaktuj się z nami!

Jesteśmy dostępni, aby Ci pomóc i odpowiedzieć na wszelkie pytania.

Infolinia

Infolinia dostępna od poniedziałku do piątku, w godzinach od 7:00 do 15:00 pod numerem: 570 283 230

Napisz na nasz e-mail:

Chcesz dowiedzieć się więcej? Wyślij nam wiadomość na **sklep@resico.pl** i skorzystaj z naszej pomocy.



RESICO